

# Llenguatge musical, audició i cant coral

Proves d'accés a 1r curs de grau professional  
juny de 2009

Nom i cognoms:

## 1. Entonació, ritme i lectura

### a) Interpretació d'una cançó

De les dues cançons que portes preparades, canta de memòria la que determini la comissió avaluadora. Pots canviar la tonalitat, si t'és més còmode, indicant-ho prèviament a la comissió. Hauràs de buscar les referències tonals amb un diapasó de forquilla.

### b) Lectura cantada en clau de sol

Entona el fragment descendent de l'escala de re menor que va des de la dominant fins a la tònica i la successió de graus tonals T-SD-D-T prenent com a referència el la del diapasó o el la 3 del piano.

Entona la següent melodia amb acompanyament de piano:

Musical score for exercise b) in G minor, 2/4 time, Moderato. The score consists of two staves. The first staff starts with a treble clef, a key signature of one flat (Bb), and a common time signature (C). The tempo is marked 'Moderato'. The first measure is a whole rest. The melody begins on G4, moving stepwise down to D4. A triplet of eighth notes (E4, F4, G4) is marked with a '3'. The dynamics are marked 'mp' (mezzo-piano) and 'mf' (mezzo-forte). The second staff continues the melody, ending with a whole rest. The dynamics are marked 'f' (forte).

### c) Lectura cantada en clau de fa

Entona la següent melodia amb acompanyament de piano:

Musical score for exercise c) in F major, 3/4 time, Andante. The score consists of two staves. The first staff starts with a bass clef, a key signature of one flat (Bb), and a 3/4 time signature. The tempo is marked 'Andante'. The first measure is a whole rest. The melody begins on F2, moving stepwise up to C3. The dynamics are marked 'mf' (mezzo-forte). The second staff continues the melody, ending with a whole rest. The dynamics are marked 'p' (piano) and 'f' (forte).

### d) Llegeix sense entonar el següent fragment (pots subdividir sempre i quan no quedi desvirtuada la mètrica binària del compàs).

Musical score for exercise d) in F major, 6/8 time. The score consists of two staves. The first staff starts with a bass clef, a key signature of one flat (Bb), and a 6/8 time signature. The tempo is marked with a quarter note equal to 50 (♩ = 50). The melody begins on F2, moving stepwise up to C3. The second staff continues the melody, ending with a whole rest.

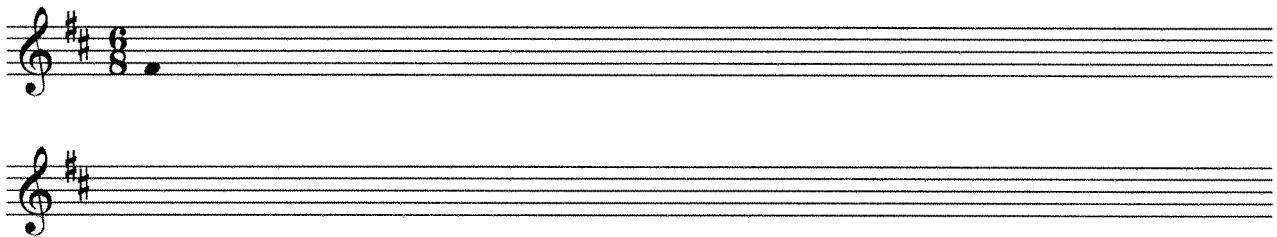
# Llenguatge musical, audició i cant coral

Proves d'accés a 1r curs de grau professional  
juny de 2009

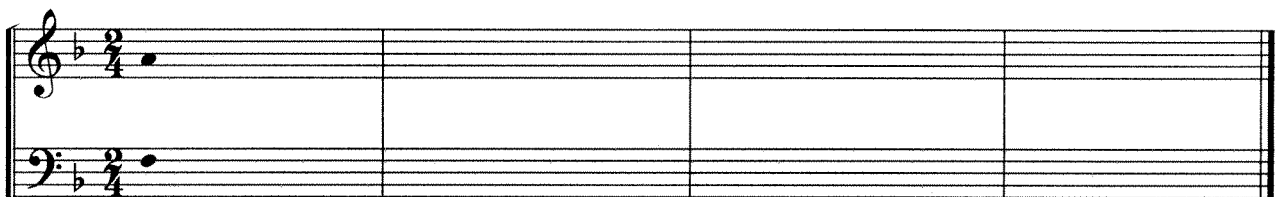
Nom i cognoms:

## 2. Educació de l'oïda

- a) *Dictat melòdic a una veu. Escriu el fragment musical que sentiràs (melodia i ritme). Està en Re Major i són 6 compassos.*



- b) *Dictat a dues veus. Escriu les dues veus del fragment musical que sentiràs (melodia i ritme). Està en Fa Major i són 4 compassos.*



- c) *Dictat d'acords i escales. Sentiràs cinc acords i cinc escales. Identifica'ls.*

*Acords: poden ser perfecte major, perfecte menor, 5a augmentada o 7a de dominant*

--	--	--	--	--

*Escales: poden ser major, menor natural, menor harmònica o menor melòdica*

--	--	--	--	--

## Llenguatge musical, audició i cant coral

Proves d'accés a 1r curs de grau professional  
juny de 2009

Nom i cognoms:

### 3. Audició, anàlisi i creació

#### a) Audició

Escolta el fragment musical i respon les següents preguntes:

- 1) L'agrupació que acabes d'escoltar s'anomena "Quartet amb piano", sabries dir quins instruments la formen?
- 2) El fragment que has escoltat comença amb un acord, quin és l'instrument que se sent tot seguit?
- 3) En quin mode està el fragment, major o menor?
- 4) Quin "Tempo" creus que és el més adient per aquest fragment?  
*Allegro - Andante, cantabile - Molto vivace*
- 5) Selecciona d'entre aquests compositors l'autor de l'obra que has escoltat:  
*R. Schumann - W. A. Mozart - J. S. Bach*

#### b) Anàlisi

Respon les preguntes que sobre el següent fragment musical es formulen més avall.

J. Haydn

- 1) Identifica la tonalitat del fragment.
- 2) Assenyala amb una "T" els acords de tònica i amb una "D" els de dominant.
- 3) Assenyala amb una "p" les notes de pas i amb una "b" les brodadures que trobis a la melodia.
- 4) Identifica amb una lligadura cadascuna de les frases.
- 5) Identifica l'interval que es forma en les notes de la clau de fa on hi ha l'asterisc.

## Llenguatge musical, audició i cant coral

Proves d'accés a 1r curs de grau professional  
juny de 2009

Nom i cognoms:

### c) Creació

Realitza un petit exercici de creació seguint les pautes que es donen a continuació:

- 1) A la primera part, completa la melodia utilitzant únicament notes dels acords i, com a mínim, una brodadura i una nota de pas.
- 2) A la segona part, escriu els acords adients per a la melodia donada.
- 3) Indica com és el final de cadascuna de les frases, suspensiu o conclusiu.
- 4) Assenyala a la melodia dels vuit compassos les notes de pas amb una "p" i les brodadures amb una "b".
- 5) Identifica cadascuna de les frases emprant les lletres A, A' o B